

# 「2025년 HIV/AIDS (인체면역결핍바이러스/후천성면역결핍증) 신고 현황 연보」 발간

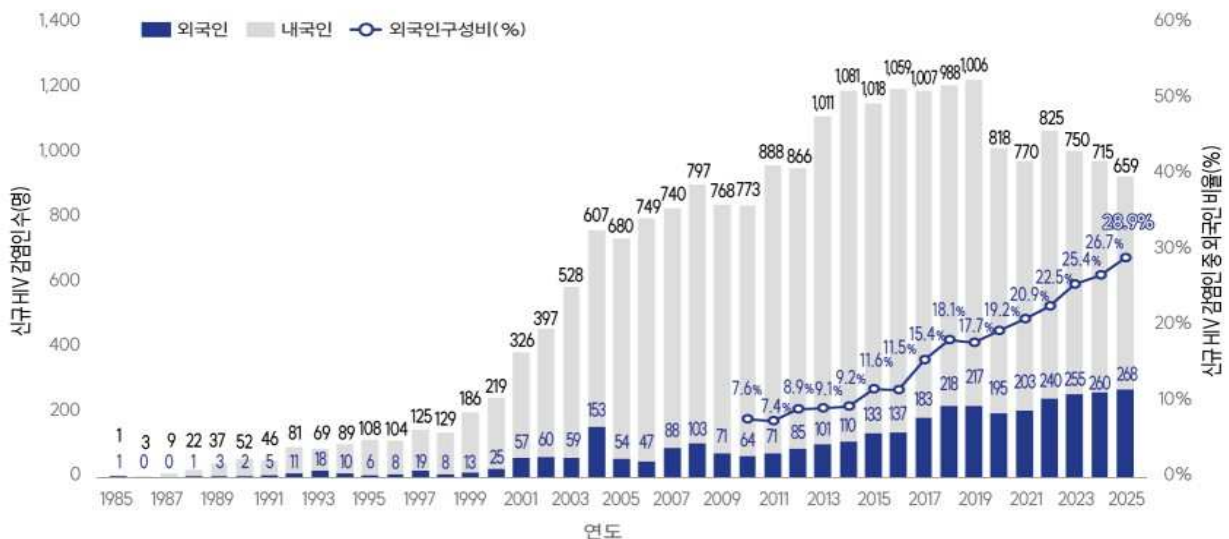
- 2025년에 새롭게 신고된 HIV 감염인은 927명, 전년 대비 약 4.9% 감소
- 질병관리청, HIV/AIDS 예방·관리를 위한 「제2차 후천성면역결핍증 예방관리 대책(2024~2028)」 지속 추진 중
- 감염이 의심되는 경우 신속하게 검사받고 확진 시 즉시 치료받을 것을 당부

질병관리청(청장 임승관)은 2025년 질병보건통합관리시스템으로 신고된 HIV/AIDS\* 신고현황을 분석하여 「2025년 HIV/AIDS 신고 현황 연보」를 발간하였다(6.30.).

\* HIV: Human Immunodeficiency Virus(인체면역결핍바이러스), AIDS: Acquired Immune Deficiency Syndrome(후천성면역결핍증)

신고자료 및 역학조사 분석 결과 2025년 새롭게 신고된 HIV 감염인은 927명으로 전년(975명) 대비 4.9%(48명) 감소하였다.

국적별로는 내국인 659명(71.1%), 외국인 268명(28.9%)이었으며, 신규 HIV 감염인 중 외국인이 차지하는 비중은 전년 대비 2.2%p 증가하였다.



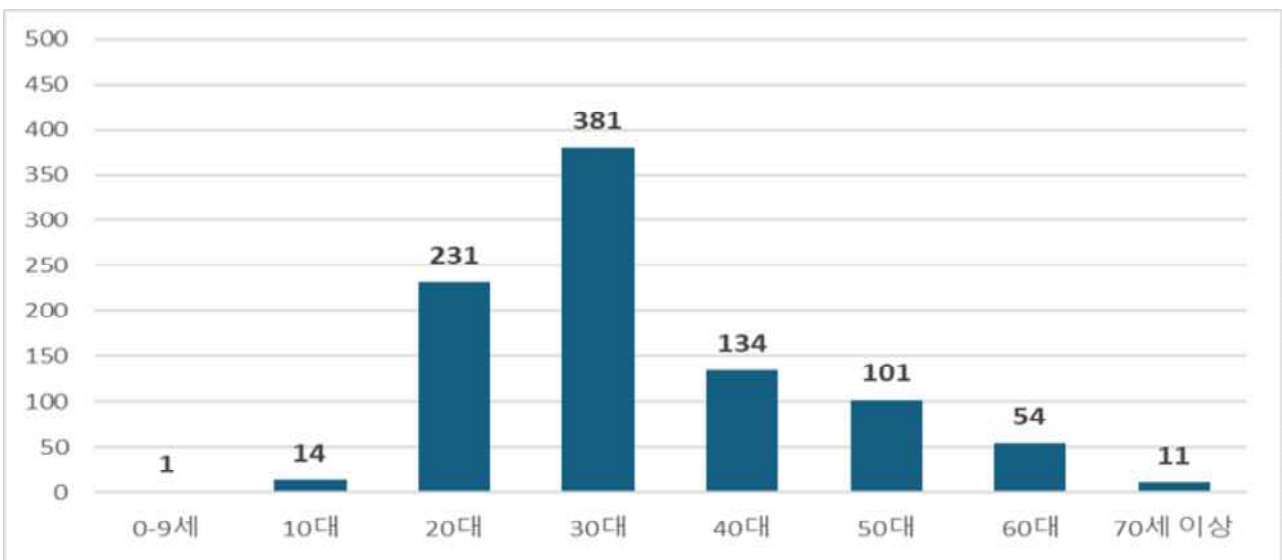
[연도별 HIV 신규감염인 신고 현황]

남자는 822명 중 내국인이 638명(77.6%)으로 많았으나 여자는 105명 중 외국인 84명(80.0%)으로 외국인의 비중이 더 높았다.

이어서 연령별로는 30대 381명(41.1%), 20대 231명(24.9%), 40대 134명(14.5%) 순으로, 20~30대\* 젊은 층이 전체 신고된 신규 감염인의 66.0%를 차지하였으며 모자간 전파\*\* 사례가 1건 신고되었다.

\* (20~30대 비율) (2022) 66.5% → (2023) 64.1% → (2024) 66.8% → (2025) 66.0%

\*\* (모자간 전파, Mother-to-child transmission) 임신·출산과 모유수유 기간 동안 모체에서 태아 또는 영유아에게 직접 전파되는 감염



[2025년 연령별 HIV 신규감염인 신고 현황]

2025년 감염인 신고기관은 병·의원 565명(61.0%), 보건소 298명(32.1%) 순이었고 그 밖의 기관(교정시설, 혈액원, 병무청 등)에서 64명(6.9%)을 신고하였다.

역학조사에서 확인된 649명의 검사 동기는 “자발적 검사\*” 207명(31.9%), “질병 원인 확인 검사” 170명(26.2%), “수술이나 입원 시 실시한 검사” 146명(22.5%) 순으로 나타났다.

\* (검사동기 중 자발적 검사 비율) (2022) 28.3% → (2023) 32.1% → (2024) 31.1% → (2025) 31.9%

또한 감염경로 부분에 응답한 529명 중 감염경로를 성 접촉으로 답한 사람은 524명(99.1%), 마약주사 공동사용이 5명(0.9%)이었으며, 성 접촉 감염 중 동성 간 성 접촉\*은 328명(524명 중 62.6%)이었다.

\* (감염경로 중 동성 간 성접촉 비율) (2022) 60.3% → (2023) 54.2% → (2024) 63.6% → (2025) 62.6%

한편 2025년 기준 생존 HIV/AIDS 감염인은 17,557명으로, 전년(17,022명) 대비 535명 증가하였고 이 중 65세 이상 감염인은 2,294명(13.1%)으로 전년(2,077명, 12.2%) 대비 증가하였다.

「2025년 HIV/AIDS 신고현황 연보」는 질병관리청 감염병포털 누리집\*에서 열람이 가능하다.

\* 감염병포털(<http://dportal.kdca.go.kr>) > 감염병소식 > 간행물·소식지

임승관 질병관리청장은 “「제2차 후천성면역결핍증 예방관리대책(2024~2028)」에 따라 신규 감염 예방을 위한 노출 전 예방요법(PrEP)\* 지원과 감염 조기 발견을 위한 HIV 검사 활성화 등을 지속적으로 추진하겠다”고 밝혔다.

\* PrEP(노출 전 예방요법, preexposure prophylaxis): 항레트로바이러스 약물을 매일 지속적으로 복용하여 HIV 감염 위험 사전 차단

또한 “HIV/AIDS 예방을 위해 일상에서 안전하지 않은 성 접촉을 피하고, 감염이 의심되는 경우 신속하게 검사받고, 검사에서 확진 판정을 받은 경우 즉시 치료받을 것”을 당부하였다.

- <붙임> 1. 2025년 신규 HIV 감염인 신고 현황(요약)  
 2. 제2차 후천성면역결핍증 예방관리 대책  
 3. HIV 노출 전 예방요법(PrEP) 지원사업 리플릿

담당 부서	감염병정책국 에이즈관리과	책임자	과 장	유정희	(043-719-7330)
		담당자	연구관	현정희	(043-719-7322)
			역학조사관	김은영	(043-719-7318)
			선임연구원	김고운	(043-719-7335)



**붙임 1**

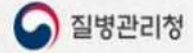
**2025년 신규 HIV 감염인 신고 현황(요약)**

(단위: 명, %)

구분		전체	비율	내국인	외국인
계		927	100	659(71.1)	268(28.9)
성별	남자	822	88.7	638	184
	여자	105	11.3	21	84
연령	0-9세	1	0.1	0	1
	10대	14	1.5	12	2
	20대	231	24.9	163	68
	30대	381	41.1	268	113
	40대	134	14.5	84	50
	50대	101	10.9	76	25
	60대	54	5.8	45	9
	70세 이상	11	1.2	11	0
신고기관	병·의원	565	61.0	385	180
	보건소	298	32.1	224	74
	기타	64	6.9	50	14

☞ 자세한 통계는 질병관리청 감염병포털 누리집 <http://dportal.kdca.go.kr> 내 감염병소식 → 간행물·소식지에서 열람 가능

2024.3.28.



제2차 후천성면역결핍증 예방관리대책

정책 비전

신규감염 Zero, 사망 Zero, 차별 Zero를 향하여

정책 목표

2030년까지 2023년 대비 신규감염인 50% 감소

5개 추진전략, 15개 핵심과제

<p>1. 신규 감염 예방</p>	<ul style="list-style-type: none"> <li>① 감염취약군에 대한 예방 활동 강화</li> <li>② 감염취약군 노출 전 예방요법(PrEP) 활용 확대</li> <li>③ 감염 예방 홍보 활성화</li> </ul>
<p>2. 적극적 환자 발견</p>	<ul style="list-style-type: none"> <li>① 감염 조기 발견을 위한 검진 활성화</li> <li>② 진단체계 개선 및 HIV 유행양상 분석</li> <li>③ 감염인 역학조사 내실화</li> </ul>
<p>3. 신속·지속적 치료</p>	<ul style="list-style-type: none"> <li>① 신속 치료 및 치료유지 지원</li> <li>② 감염인 상담 및 통합지원 프로그램 강화</li> <li>③ 신치료 물질 개발 및 치료제 내성 연구</li> </ul>
<p>4. 건강권 보장</p>	<ul style="list-style-type: none"> <li>① 만성질환 통합 관리체계 마련</li> <li>② 감염인 영양·돌봄 지원 확대</li> <li>③ 감염인 낙인·차별 해소를 위한 인식개선</li> </ul>
<p>5. 관리 기반 구축</p>	<ul style="list-style-type: none"> <li>① 정책 수립을 위한 근거 생산</li> <li>② 감염인 신고 정보 관리체계 개선</li> <li>③ 코호트 및 자원 활용 연구 활성화</li> </ul>

HIV 감염취약군

# 선별검사 및 PrEP 지원 사업

## 프렙이란?


노출 전 예방(Pre-Exposure Prophylaxis, PrEP) 요법의 약자로 HIV 예방을 위해 항레트로바이러스 약물을 사용하는 것을 말합니다. 성 접촉이나 주사 사용 등을 통해 HIV 노출 위험이 있는 감염취약군에게 권장합니다.

## 복용 전 검사

- HIV 항원/항체 검사(신속검사 제외)
- 신기능 검사(혈청크레아티닌, 신사구체여과율)
- B형간염 항원/항체 검사
- C형간염 항체 검사

## 처방

- 반드시 의료기관을 방문하여 진료와 검사(HIV, 바이러스간염 등)를 받은 후 의사로부터 PrEP 처방을 받아야 합니다.
- PrEP 처방 이후 정기적으로 의료기관을 방문하여 HIV 검사와 약물 이상반응 모니터링을 위한 검사, 상담을 받아야 합니다.

 질병관리청



참여 의료기관 명단은 QR 코드를 통해 확인 가능합니다.



## 지원대상



남성과 성관계를 하는  
남성(MSM) 또는  
트랜스젠더 여성



파트너가 HIV  
감염자인 경우



고위험 직업군  
(유홍업소 종사자 등)



## 지원내용



- ◆ HIV 항원/항체 검사 본인부담금 전액
- ◆ PrEP 약값 본인부담금 일부
  - 본인부담금 6만원(1개월) 제외한 나머지 약값 지원  
→ 3개월 처방 시 본인부담금 18만원 제외한 나머지 약값 지원
  - 월내/월외, 급여/본인부담 100% 차이 없이 적용
- ◆ PrEP 처방 전 검사 본인부담금 전액 ※ 처방 횟수제한 없음

## 지원 신청 방법

의료기관에서 진료 및 처방을 받은 후 보건소에 지원을 신청합니다.

• 검사비와 약제비 신청 시 동기우편 또는 방문신청 가능하며, 신청서 등 구비서류 함께 제출

- 지원 신청서  
개인정보-민감정보 수집 이용 동의서 포함
- 진료비 세부 산정 내역
- 검사비, 약제비 영수증 원본
  - 수기용 간이 영수증 해당되지 않음
  - 원외 처방 시 구매 내역이 확인되는 서류를 함께 제출  
(약 봉투 또는 약제비 내역서, 약제비 계산서-영수증 등)
- 본의 명의 통장사본



지원신청서(개인정보-민감정보 수집 이용 동의서 포함) 양식과 자주하는 질문 등 홍보자료는  
ISHAP 누리집 ([www.ishop.org](http://www.ishop.org)) > 예방실 > PrEP(프렙) 게시판에서 다운로드할 수 있습니다.  
참여 의료기관 명단은 QR 코드를 통해 확인 가능합니다.

