

공수병 예방 및 관리

□ 정의 및 발생현황

- 공수병 바이러스(*Lyssavirus rabies*) 감염으로 인해 뇌염 및 신경 증상을 유발하며, 발병 시 대부분 사망에 이르는 대표적인 인수공통감염병으로 제3급 감염병에 해당
- 사람의 경우 공수병, 동물의 경우 광견병으로 지칭

(국내 발생현황)

- 공수병: '04년 마지막 환자 발생 이후 '25년 12월까지 신규 환자 보고 없음
- 광견병: '13년 마지막 환자 발생 이후 '25년 12월까지 신규 환자 보고 없음

□ 감염 경로

- 광견병에 걸린 동물이 사람을 물거나 핏자국 교상 부위에 바이러스가 함유된 타액(saliva)이 침투하여 감염
- 광견병에 감염된 박쥐가 집단 서식하는 동굴 내에서 에어로졸 흡입을 통한 감염
- 감염된 동물의 타액 또는 조직을 다룰 때 타액이 점막(눈, 코, 입)에 묻거나 상처 부위에 접촉하여 감염

□ 주요 증상

전구기 (약 2~10일)	- 발열, 두통, 전신쇠약감, 근육통, 피로감, 식욕부진, 오심, 구토, 기침 등 비특이적 증상 - 물린 부위 주위의 마비감 또는 미세한 경련 호소
급성 신경질환기 (약 2~7일)	1) 광폭형 (Furious rabies) <ul style="list-style-type: none">· 환자의 80% 정도가 해당됨· 공수증(hydrophobia): 물을 마실 때 인두, 후두, 횡격막 근육이 불수의적으로 격심하고 고통스럽게 수축하여 심한 통증을 느끼므로 물을 보면 공포감을 느낌· 연하곤란, 침을 잘 삼키지 못함· 공기 자극에도 민감하게 반응하여 통증이나 경련을 느낌· 심폐 정지로 인해 수일 내 사망
	2) 마비형 (paralytic rabies) <ul style="list-style-type: none">· 노출 부위에 마비가 나타나며, 마비가 점차 진행되어 혼수 상태, 사망에 이름

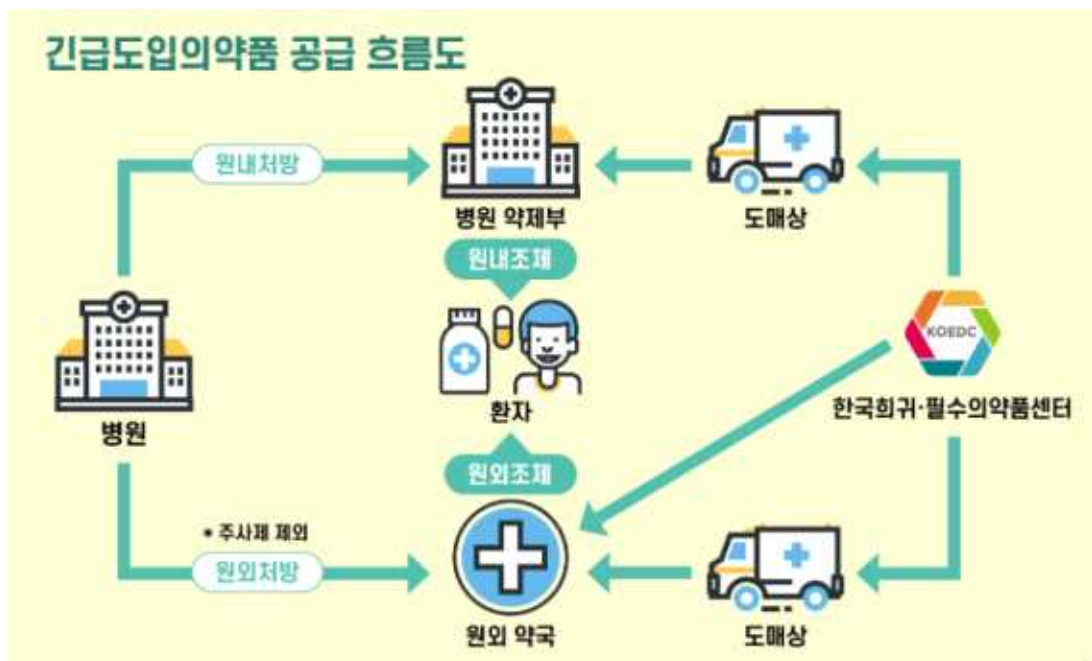
□ 예방 및 관리

○ 예방접종 투여

투여 일정	총 2회(0일, 7일) - 수의사 등 지속적 또는 반복적 노출 위험이 있거나 공수병 위험지역에 장기간 체류하는 경우 0일, 7일, 21일(또는 28일) 총 3회 기본접종을 고려함
투여량	1vial (0.5ml)
투여 방법	삼각근 근주

○ 약품 수급 관리

- 현재 공수병 백신은 국가지정 필수예방접종이 아니며, 한국희귀·필수의약품센터에서 긴급도입의약품으로 관리 중임. 국내 의료기관에서는 필요 유무에 따라 백신 구매 후 사용하고 있음



[그림 1] 공수병 백신 및 면역글로블린의 공급 흐름도¹⁾

1) 한국희귀·필수의약품센터(kodc.or.kr/index)

□ 치료

○ 상처 소독

- **교상자:** 즉시 비눗물로 15분 이상 세척 후 포비돈-요오드 용액으로 소독, 신속히 의료기관 방문
- **의료기관**
 - 항바이러스 효과가 있는 소독제(포비돈-요오드, 알코올 등)로 충분히 소독
 - 교상 상처의 특성 등 임상적 상황에 따라 파상풍 예방적 치료 시행
 - 상처는 가급적 **봉합하지 않음**(부득이한 경우, 면역글로블린 투여 후 느슨히 봉합)

○ 노출 후 예방조치(PEP, Post-Exposure Prophylaxis)²⁾³⁾

- 노출 정도(severity)에 따른 예방 조치

광견병 의심 동물과의 접촉 유형	노출 후 치료(PEP)
범주 I (노출 없음) <ul style="list-style-type: none">· 동물을 만지거나 먹이를 주는 행위· 손상되지 않은 피부를 동물이 핥은 경우	<ul style="list-style-type: none">· PEP 불필요· 필요시 노출된 피부표면 세척
범주 II (노출) <ul style="list-style-type: none">· 출혈 없는 경미한 긁힘 또는 찰과상	<ul style="list-style-type: none">· 상처 세척· 즉시 백신 접종
범주 III (중증 노출) <ul style="list-style-type: none">· 단일 또는 다수의 경피적 물림 또는 할퀴· 손상된 피부를 동물이 핥은 경우· 박쥐와의 직접적인 접촉으로 발생한 노출	<ul style="list-style-type: none">· 상처 세척· 즉시 백신 접종· 면역글로블린 투여

2) WHO. Rabies. 2024. <https://www.who.int/news-room/fact-sheets/detail/rabies>

3) WHO. Human rabies prevention and management. 2025. <https://www.who.int/teams/control-of-neglected-tropical-diseases/rabies/vaccinations-and-immunization>

- 투여 방법⁴⁾

● 공수병 예방접종 이력이 **없는** 경우

구분	내용
면역글로불린	<ul style="list-style-type: none"> · 1회 투여 - 상처주위에 가능한 한 전량 침윤 - 남은 용량은 백신 투여 부위와 다른 부위에 근육주사 · 투여량: 20 IU/kg(캄랍주)
백신	<ul style="list-style-type: none"> · 총 4회 접종(0, 3, 7, 14일) ※ 면역저하자: 28일에 추가 1회 접종(총 5회) · 투여량: 0.5ml (베로랍주) · 투여방법: 근육주사 - 성인: 삼각근 - 소아: 대퇴 전외측

● 공수병 예방접종 이력이 **있는** 경우

- 과거 공수병 백신 접종 완료자 또는 PrEP 접종자

구분	내용
면역글로불린	·투여하지 않음
백신	<ul style="list-style-type: none"> · 총 2회 접종(0, 3일) · 투여량: 0.5ml (베로랍주) · 투여방법: 근육주사 - 성인: 삼각근 - 소아: 대퇴 전외측

4) CDC. Rabies Post-exposure Prophylaxis Guidance. 2025. <https://www.cdc.gov/rabies/hcp/clinical-care/post-exposure-prophylaxis.html>